



Concepción Barjau Buj\*; Javier Subiza Garrido-Lestache\*; Enrique Fernández Caldas\*\*; Bárbara Cases Ortega\*\*

Clínica Subiza\*; Lab Inmunotek \*\* Madrid

## Objetivos

Describir una preanafilia por ejercicio IgE mediada a taumatina y/o aspergil proteasa de la lechuga pero no a LTP

## Métodos

Varón de 45 años, que tras cenar **Ensalada Lousiana**, a los **30 minutos mientras caminaba** hacia su casa, comienza con **pícor intenso en las manos y pies con edema facial, intensa congestión nasal e hipersecreción nasal**, siendo tratado por el SUMMA en su domicilio con hidrocortisona 100 mg IV y dexclorfenamina 5 mg IV  
No ingesta previa de AINES ni otra medicación

Tres días después, a los 15 minutos de haber comido una hamburguesa que contenía unos **trozos de lechuga y estar andando deprisa**, comenzó con **pícor intenso en las manos** que remitió espontáneamente a los 30 minutos

Se realiza estudio alergológico *in vivo* e *in vitro*

## Resultados

Realizamos pruebas cutáneas a alimentos batería estándar y de frutos secos mediante prick test con lectura inmediata mediante planimetría con el dispositivo PrickFilm®, ambas negativas

Batería de vegetales, positiva a lechuga, área del habón 6mm<sup>2</sup> (2+), positividad leve a apio, cebolla, kiwi y espárrago, área del habón 2 mm<sup>2</sup> (1+), no refiriendo la paciente síntomas con la ingesta de estos últimos

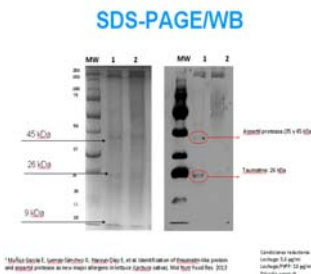
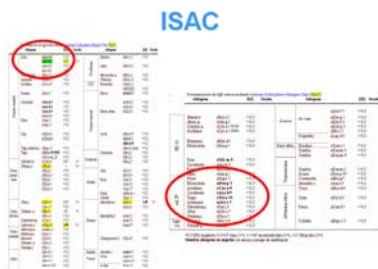
**Prick-prick con lechuga, positivo**, área del habón 6 mm<sup>2</sup> (2+)

**Provocación doble ciego** controlada con placebo con **lechuga**, negativa. Provocación abierta con **lechuga**, negativa (estando en reposo 2 horas), a continuación **tras ejercicio 6 minutos** en cinta sin fin, comienza con **pícor en las manos, congestión nasal y retronasal, con bloqueo nasal completo y angioedema labial**

ISAC positivo para Kiwi n Act d 2 (taumatina) siendo el resto, incluidas LTPs (melocotón r Pru p 3, avellana r Cor a 8, cacahuete r Ara h 9) negativas

Provocación abierta con kiwi en reposo 2 horas y a continuación con ejercicio, ambas negativas

En SDS-PAGE/WB con lechuga se detectaron dos bandas fijadoras de IgE de **PM de 26 kDa (compatible con taumatina)** y **PM de 35-45 kDa (compatible con aspergil-proteasa)**. Con kiwi se detectó una banda con PM de 26 kDa (compatible con taumatina)



## Referencias

Helbling, A., Schwartz, H. J., Lopez, M., Lehrer, S. B., Lettuce and carrot allergy: are they related? *Allergy Proc.* 1994, 15, 33-38.

Franck, P., Kanny, G., Dousset, B., Nabet, P. et al., Lettuce allergy. *Allergy* 2000, 55, 201-202.

Escudero, A., Bartolome, B., Sanchez-Guerrero, I. M., Palacios, R., Lettuce and chicory sensitization. *Allergy* 1999, 54, 183-184.

Vila, L., Sanchez, G., Sanz, M. L., Dieguez, I. et al., Study of a case of hypersensitivity to lettuce (*Lactuca sativa*). *Clin. Exp. Allergy* 1998, 28, 1031-1035.

Olive-Perez, A., Pineda, F., Anaphylactic reaction to 'Tudela' lettuce hearts. *Allergy* 2003, 58, 1205-1206.

San Miguel-Moncin, M., Krail, M., Scheurer, S., Enrique, E. et al., Lettuce anaphylaxis: identification of a lipid transfer protein as the major allergen. *Allergy* 2003, 58, 511-517.

Hartz, C., San Miguel-Moncin, M. M., Cistero-Bahima, A., Fottisch, K. et al., Molecular characterisation of Lac s 1, the major allergen from lettuce (*Lactuca sativa*). *Mol. Immunol.* 2007, 44, 2820-2830.

Bascones, O., Rodriguez-Perez, R., Juste, S., Moneo, I. et al., Lettuce-induced anaphylaxis. Identification of the allergen involved. *J. Investig. Allergol. Clin. Immunol.* 2009, 19, 154-157.

## Conclusión

Preanafilia a la lechuga dependiente del esfuerzo siendo la taumatina y/o aspergil proteasa y no la LTP el alergeno de la lechuga desencadenante del cuadro