

EL POLEN DE QUERCUS ROTUNDIFOLIA Y SU CORRELACIÓN CON SINTOMATOLOGÍA EN MAYO

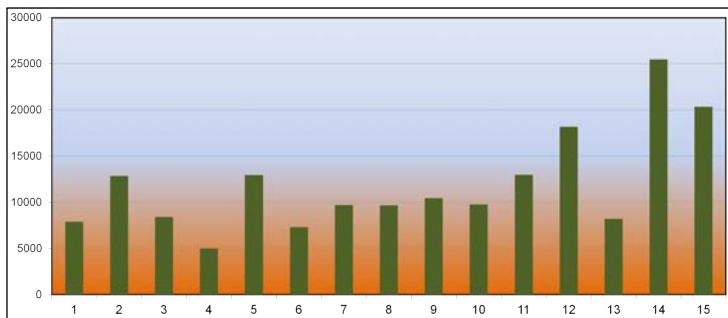
J Kilimajer, MJ Narganes, C Craciunescu, R Domingo, C Criado, J Subiza
Clínica Subiza; Madrid

INTRODUCCIÓN

Este año las cifras de polinización de *Quercus rotundifolia* vuelven a dar picos elevados, siendo en 2015 una de las tres concentraciones más altas del mismo en los últimos 15 años (18,340 g/m³).

Recientemente hemos objetivado un dramático incremento en su prevalencia de sensibilización cutánea entre los pacientes con polinosis de Madrid, pasando en los últimos 7 años de un 8 % a un 17%¹.

En un siguiente estudio observamos que en los pacientes polisensibilizados de Madrid el estar sensibilizado a *Quercus* daba lugar a polinosis mas severas entre abril- mayo². Sin embargo no se han realizado estudios de correlación entre los síntomas diarios de los pacientes y los recuentos de *Quercus*.



Concentraciones atmosféricas anuales de pólenes de *Quercus* (granos /m³) Madrid 2001-2015

MATERIAL Y METÓDOS

Recopilamos datos de pacientes que rellenaron nuestra cartilla electrónica de síntomas ALERCON en más de un 80% de días en el período álgido de polinización de *Quercus* comprendido entre el 1 de abril al 16 de mayo de 2015 que fue alto en pólenes de *Quercus* (pero no de sus enmascaradores, gramíneas y/o *Platanus*). Fig. 1

Comparamos dos grupos de pacientes:

- Casos: Pacientes con sensibilización a *Quercus* sin serlo a gramíneas ni *Platanus*.
- Control: Pacientes polisensibilizados (positivos a gramíneas y/o *Platanus*) sin serlo a *Quercus*.

Posteriormente se realizó los análisis estadísticos basados en pruebas paramétricas y no paramétricas.

Referencias

Quercus; what is happening? variations in airborne presence and patients' sensitization. Kilimajer J, Fernández Caldas E, Subiza J. Allergy [abstract] Copenhagen EAACI 2014

1.Polinosis por *Quercus* en Madrid : Exacerbación de sintomatología. J Kilimajer, C Barjau, MJ Narganes, C Craciunescu, J Subiza. Clínica Subiza; Madrid [abstract] XXIX congreso Nacional SEAC Salamanca 2014

RESULTADOS

Entre el 1º de abril y el 16 de mayo de 2015, se observa una clara correlación entre los recuentos de polen de *Quercus* y los síntomas de los pacientes sensibilizados a éste. Test de rangos de Spearman; ; $r_s = 0,49$; $p < 0,05$.

Obtuvimos en el grupo 1 (casos) 16 pacientes y en el grupo 2 (control) 15 pacientes. Mediante el análisis de la T de Student observamos una diferencia significativa entre la media de síntomas de ambos grupos siendo mayor en los pacientes sensibilizados a polen de *Quercus* que podría observarse a partir del 22 de abril. Fig 2- 3.

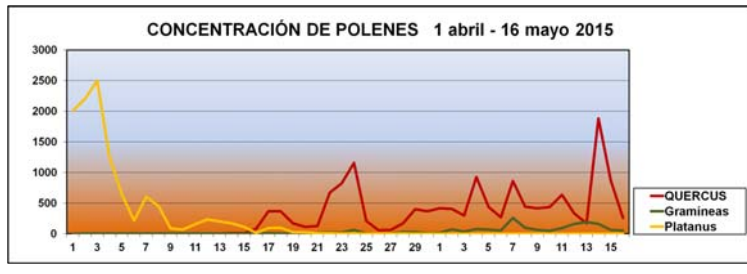


Fig. 1 Recuentos atmosféricos de pólenes (*Quercus*, *Platanus* y gramíneas) durante el periodo del estudio 1 abril – 16 mayo 2015

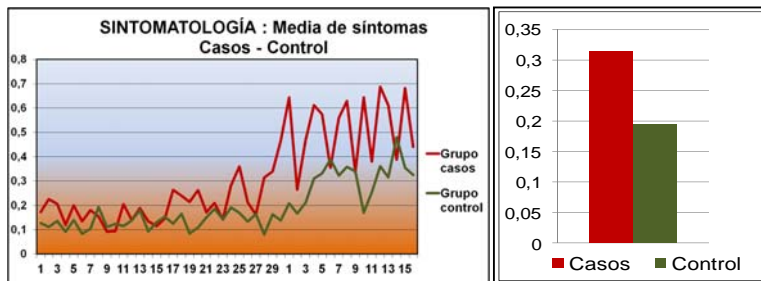


Fig. 2-3 Media de síntomas de rinoconjuntivitis en:

- Grupo casos: Positivos a *Quercus* sin serlos a gramíneas ni *Platanus*. n=16 Media: 0,313
- Grupo control: Polisensibilizados a gramíneas y *Platanus*. No a *Quercus*. N=15 Media 0,194

CONCLUSIÓN

Los datos indican claramente que el grupo sensibilizado a *Quercus* tuvo más síntomas que el no sensibilizado a este polen y que estos síntomas se correlacionaron bien con los recuentos de pólenes de *Quercus*. No obstante son necesarios más estudios para dilucidar si esto obedece a una real polinosis por *Quercus*.



SIMPOSIO INTERNACIONAL
VÍA RESPIRATORIA ÚNICA
Enfermedad Respiratoria Alérgica
Simposio Internacional de Urticaria Crónica

Sevilla 22 - 24 Octubre 2015

